

Lo que tú haces  
**nos mueve**



# Movilidad y sostenibilidad Covid19

Iván Darío Upegui Velásquez-

[iupegui@metrodemedellin.gov.co](mailto:iupegui@metrodemedellin.gov.co)-57 4 3155626348

Junio de 2020



[metrodemedellin](https://www.metrodemedellin.gov.co)

# CONTENIDO

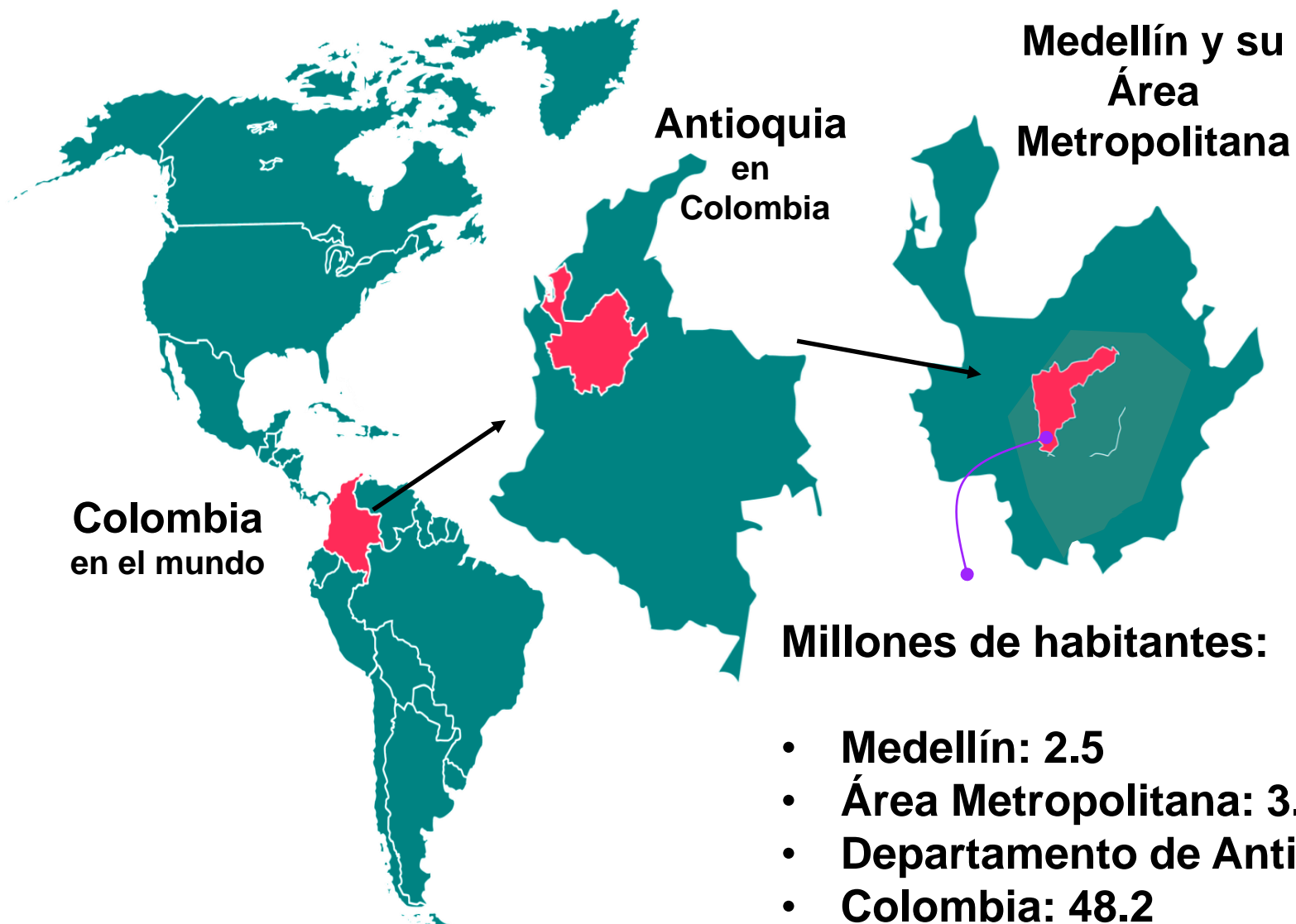
1. Contexto general
2. Medidas adoptadas
3. Retos y desafíos

# 1. Contexto general

Ubicación geográfica, población, el Covid 19 en Colombia y en Antioquia, nuestra red de transporte



# Colombia y su contexto

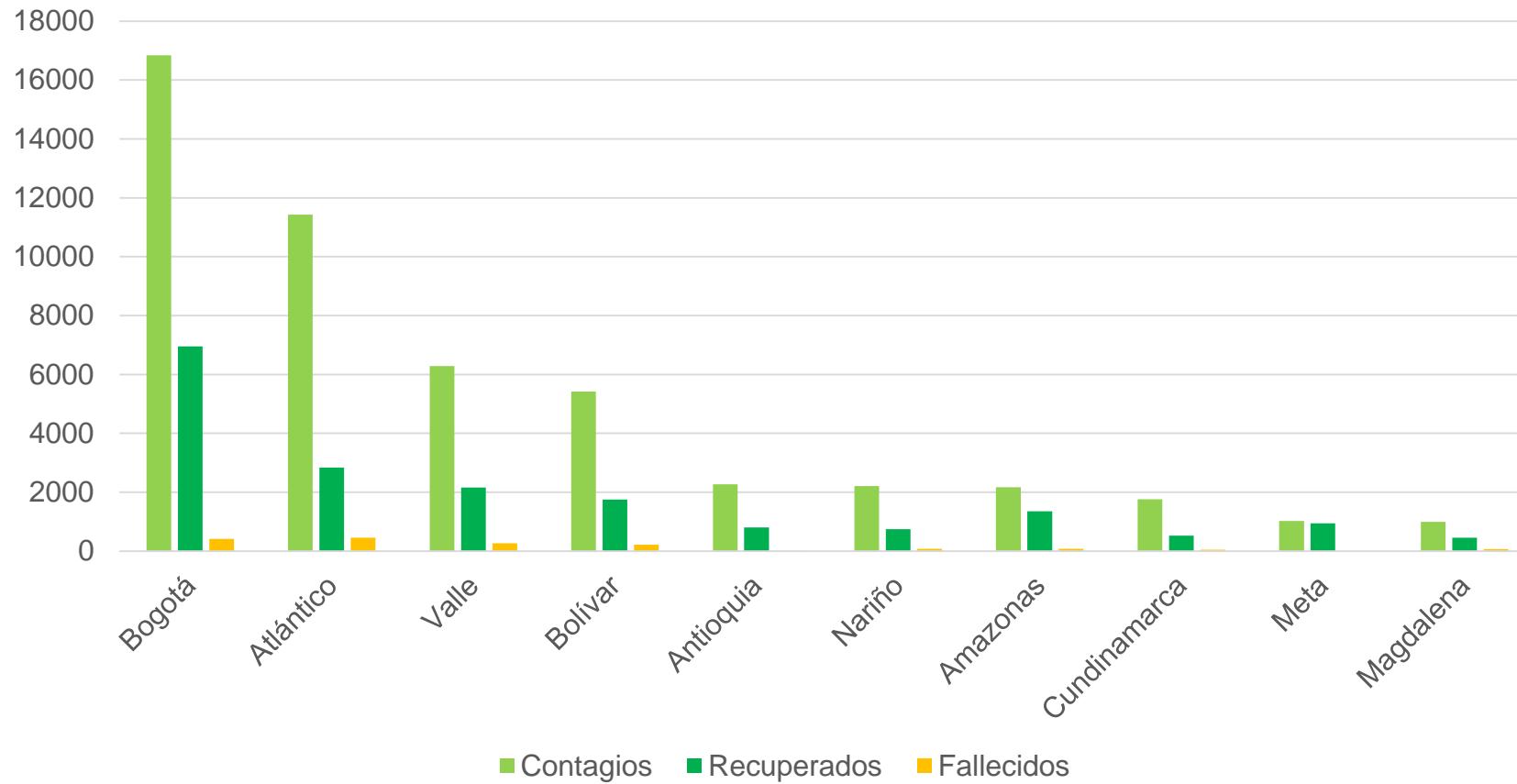






# Contagiados Covid 19 por departamento 16/06/2020

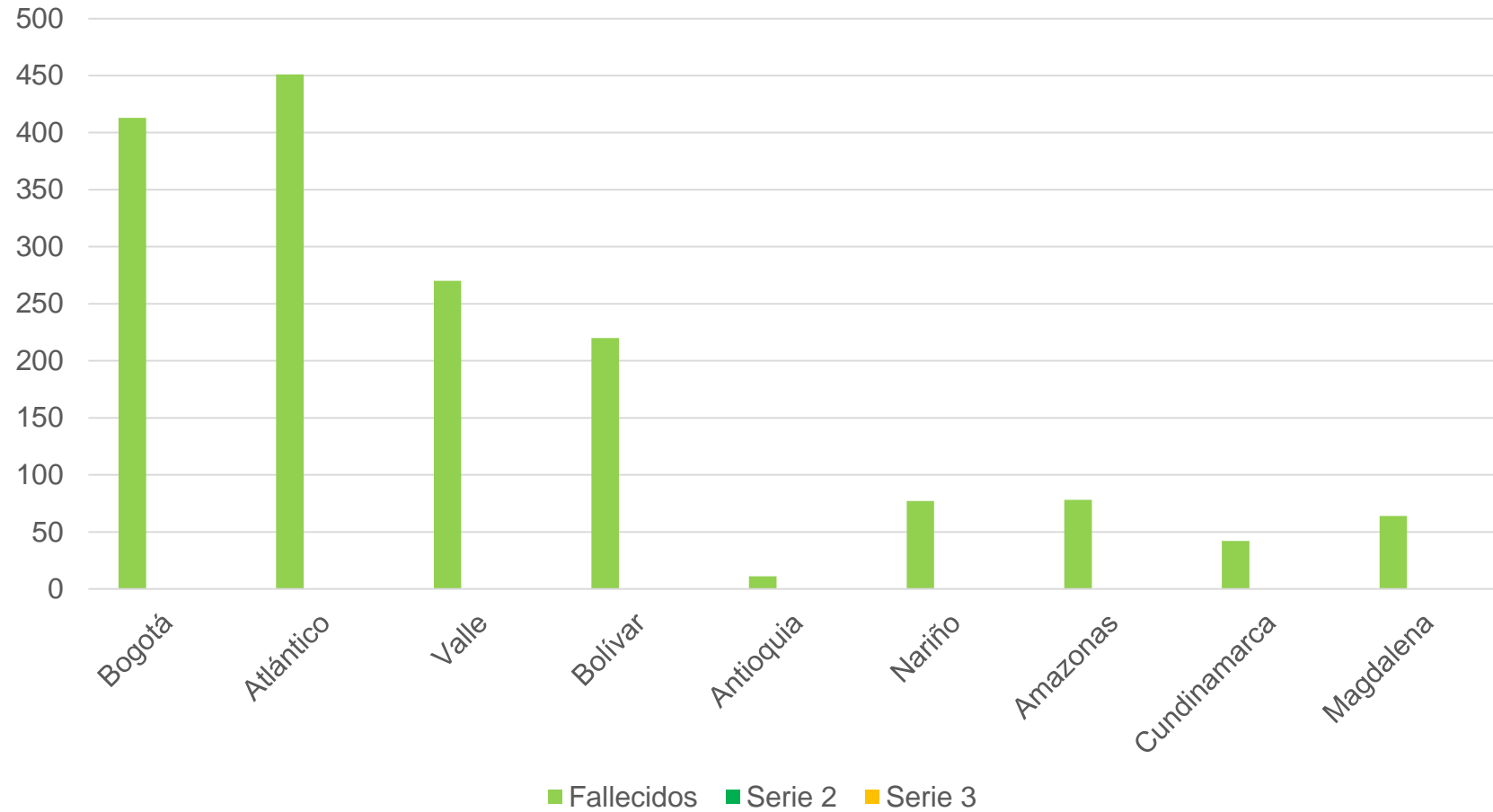
Diario La República





# Fallecidos Covid 19 por departamento 16/06/2020

Diario La República



# Factores de éxito

- Preparación temprana y decisiones oportunas
- Plataforma tecnológica “Medellín me cuida”
- Una sólida cultura ciudadana

# Naturaleza Jurídica



Empresa industrial y  
comercial del Estado



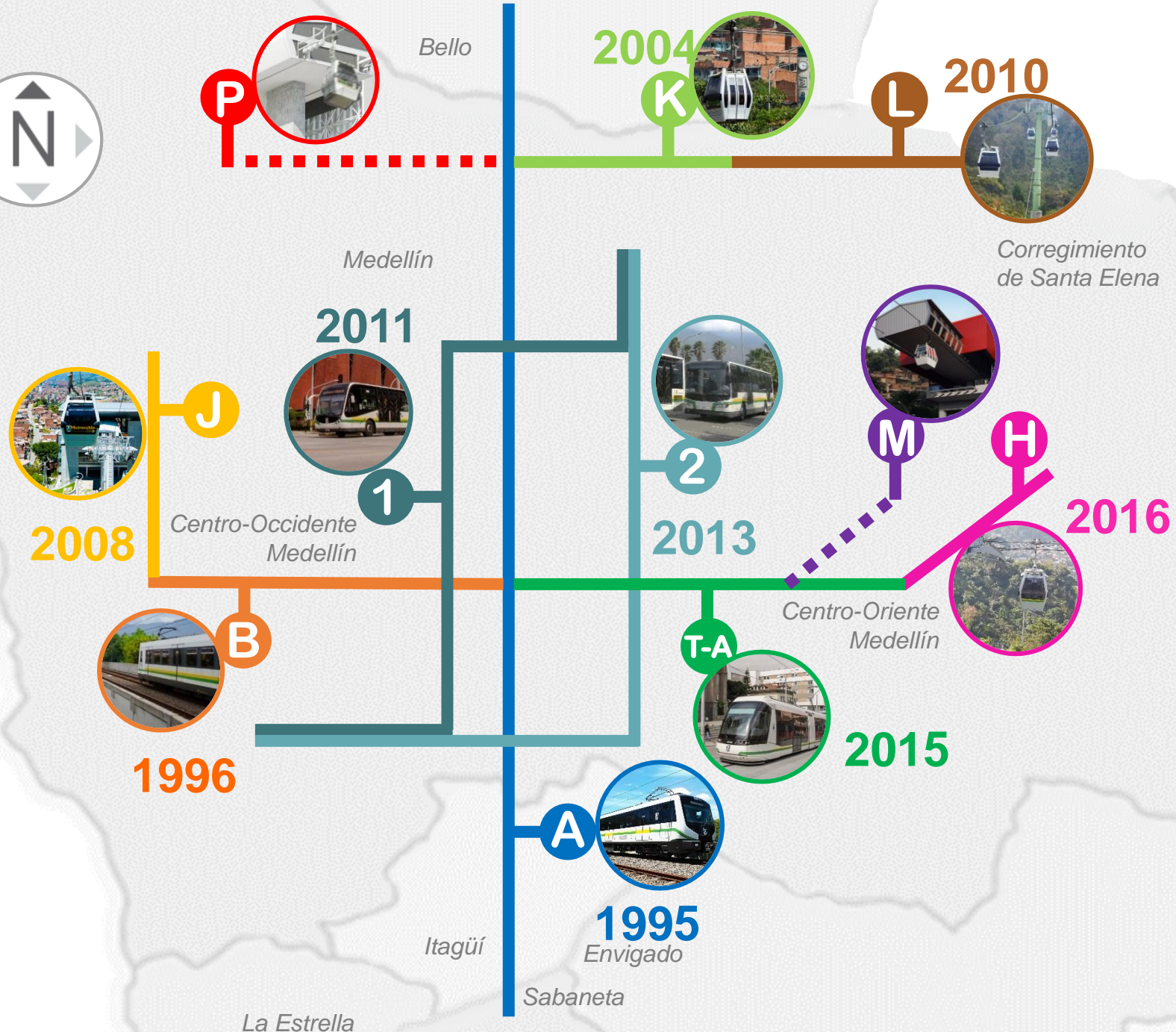
50%

Alcaldía de Medellín

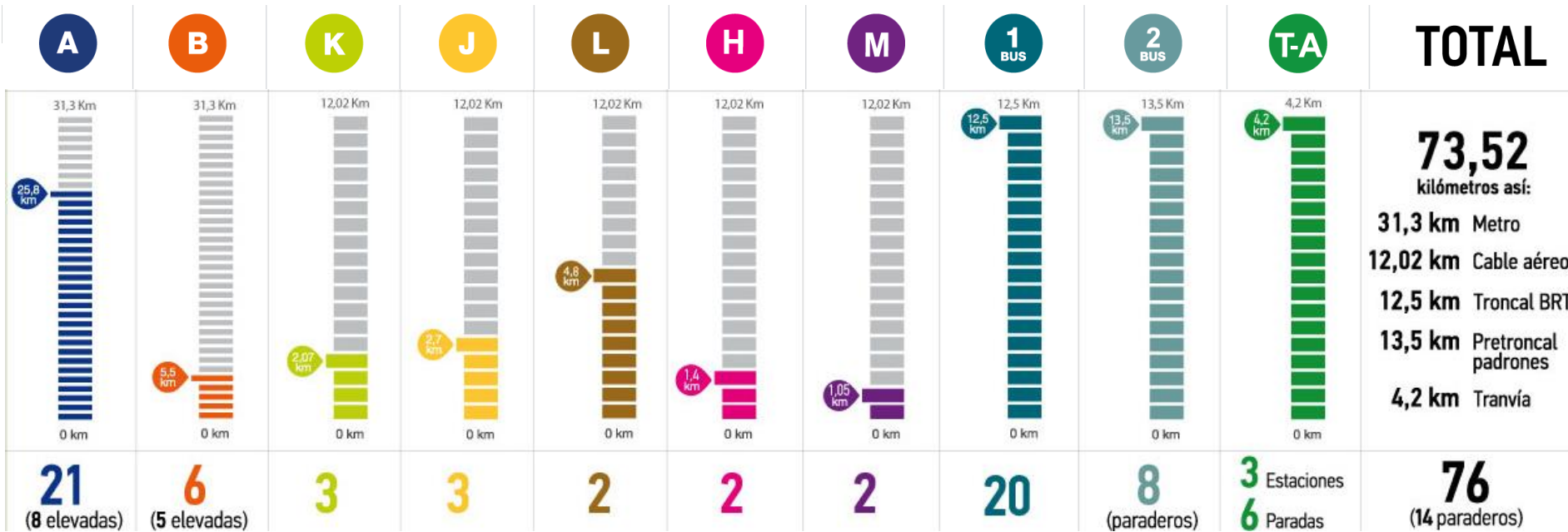
50%

Gobernación de Antioquia





# Longitud, estaciones



# 2. Medidas adoptadas

## 2.1 Plan de Comunicaciones



# El reto



Preservar la **confianza** de nuestros grupos de interés, fomentar y extender la **Cultura Metro** desde la resiliencia, virtud que nos ha acompañado en estos 25 años de operación.





**¿Cómo así?**

Acciones de comunicación interna

Acciones de comunicación externa

Generación de noticias

**Ampliación de la comunicación**

Gente Metro



Sindicato



Usuarios



Proveedores



Usuarios



Comunidad



Periodistas y líderes de Opinión



Plan de continuidad del negocio

Socios y Junta Directiva



Clientes comerciales



Aliados



Proveedores



Estado



Transportadores



Gremios y asociaciones



Comunidad



Usuarios



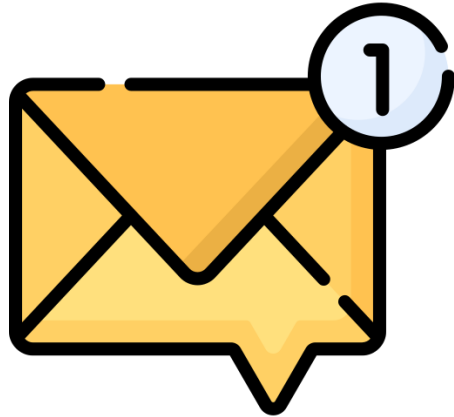
Gente Metro





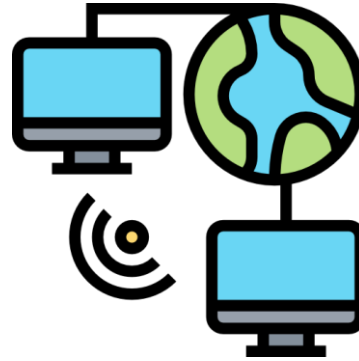
# Plan de comunicaciones

## Medios internos



**Correo electrónico**

[comunicaciones@metrodemedellin.gov.co](mailto:comunicaciones@metrodemedellin.gov.co)



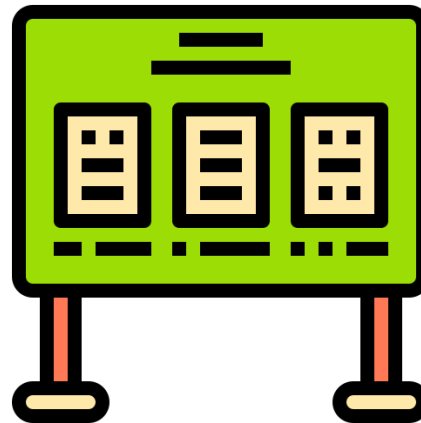
**Intranet**



**Pantallas electrónicas**



**Boletines**



**Carteleras físicas**



**Programa de radio**

# Plan de comunicaciones



## Campaña #CuidándoteNosCuidamos

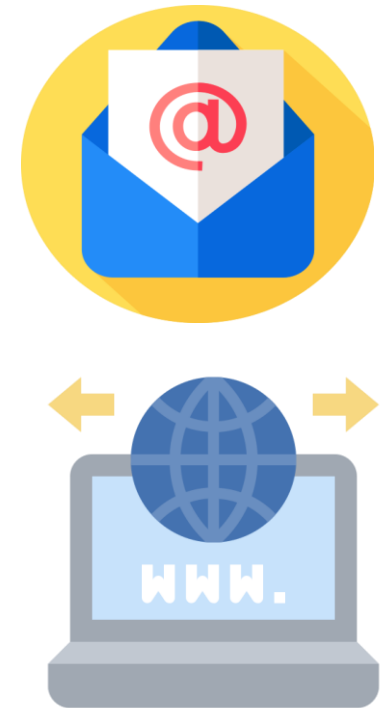
Los canales digitales han sido un gran aliado en estos momentos de contingencia para comunicar todo lo relacionado con Covid-19.

15

Comunicados redactados a la fecha para el plan del protocolo de bioseguridad

6

Piezas publicadas a la fecha sobre las medidas del protocolo de bioseguridad




# Plan de comunicaciones



## Campana de Comunicaciones

#CuidándoteNosCuidamos



Esta contingencia nos ha hecho ser más conscientes del cuidado de nosotros mismos, ya que, si nos cuidamos a nosotros, cuidamos a los demás. Por eso, en esta nueva etapa de la contingencia debemos reforzar más ese concepto de autocuidado.

**Te iremos contando cuáles son los protocolos de bioseguridad que estamos implementando en nuestra Empresa**

**Tu energía transforma y nos impulsa a ser mejores.**

*¡Volvemos con más ganas de reinventarnos!*

#CuidándoteNosCuidamos

Lo que tú haces nos mueve **25 años** METRO DE CUSCO



Volver a la cotidianidad es lo que muchos anhelan, pero debemos recordar que hoy el autocuidado es lo más importante, para esto debemos mantener unos protocolos de distanciamiento por el bienestar de todos.

**Por eso a partir de este momento en nuestra Empresa estamos implementando el protocolo de bioseguridad siguiendo las directrices del Gobierno Nacional para garantizar el máximo cuidado, entre ellas**

-  Las personas que están en trabajo en casa deberán continuar así hasta nuevo aviso.
-  Los Servidores que tengan que volver a sus puestos de trabajo, deberán hacerlo garantizando la distancia necesaria entre puestos de trabajo y todos los protocolos de cuidado.
-  El pico y placa al interior de la Empresa seguirá suspendido.
-  En las zonas para tomar los alimentos, se modificarán los espacios para garantizar la distancia entre personas. Adicionalmente se tendrá un horario escalonado de almuerzo para que cada persona organice su jornada.

**Espera pronto más información.**

**Tu energía transforma y nos impulsa a ser mejores.**

*¡Volvemos con más ganas de reinventarnos!*

#CuidándoteNosCuidamos

Lo que tú haces nos mueve **25 años** METRO DE CUSCO



# Plan de comunicaciones



## Medidas de autocuidado

El autocuidado es fundamental para contener el Covid-19. Por eso queremos que conozcas las medidas de autocuidado que debemos cumplir al interior de nuestra Empresa

- Evita el contacto con superficies como mostradores, ventanas, puertas, pasamanos, ventanillas de recepción, escritorios, entre otros.
- Utiliza los dispensadores de gel antibacterial que están ubicados en nuestra Empresa, siempre y cuando no puedas lavarte con agua y jabón.
- Desecha los tapabocas y guantes en los recipientes de tapa roja.
- Desinfecta los elementos personales y herramientas de trabajo constantemente.
- Recuerda usar tu tapabocas todo el tiempo durante tu permanencia en los instalaciones. Recuerda no tocarlo y lavarte las manos constantemente.
- En las cocinetas no habrá vajillas, vasos, ni cubiertos para evitar el contagio.
- Debemos asegurarte de limpiar tu radio de comunicación, teléfonos de mano, teléfonos de emergencia y equipos de mantenimiento que uses en tu día a día.
- Trae tu propio vaso con tapa para tomar café o aromáticas.
- Evita traer alimentos líquidos, opta mejor por alimentos sólidos.
- En lo posible, trae tus propios elementos para lavar tus copas, vasos o cubiertos.

**Tu energía transforma y nos impulsa a ser mejores.**

#CuidándoteNosCuidamos

Lo que tú haces nos mueve.

25 años METRO DE MEDIELLAN

## Medidas de autocuidado

Recuerda que el autocuidado es la mejor medida para prevenir el Covid-19. Por eso te contamos otras medidas de autocuidado que debemos cumplir al interior de nuestra Empresa

- Utiliza los paños y gel desinfectante para limpiar y/o desinfectar las áreas de contacto como botones de ascensor, manijas, impresoras, etc. Después de cada uso.
- Lava tus manos por los menos cada 3 horas o antes si lo requieres.
- Haz uso de las ayudas tecnológicas con el fin de evitar reuniones presenciales y evitar el intercambio físico de documentos de trabajo.
- Haz la entrega de turnos mediante formato específico o correo electrónico, para evitar el contacto entre las personas.
- Si tienes un cargo operativo o técnico y tienes contacto con usuarios, o que por tus actividades así lo requieran, deberás llevar ropa de recambio.
- Recuerda que la ropa con la que estuviste en el turno de trabajo deberá ser empacada en una bolsa cerrada, la cual debe ser lavada diariamente, evitando así que la ropa sucia sea guardada en los lockers.

**iJuntos saldremos adelante!**

**Tu energía transforma y nos impulsa a ser mejores.**

#CuidándoteNosCuidamos

Lo que tú haces nos mueve.

25 años METRO DE MEDIELLAN

## ¿Quiénes necesariamente **SÍ** deben continuar en trabajo en casa?

Te contamos que como Empresa también cuidamos a la población más vulnerable, por eso te contamos quiénes deben permanecer en casa.

- Mujeres embarazadas o que manifiesten sospecha de estarlo.
- Adultos mayores de 60 años  
Según Circular 030 de 2020 del Ministerio de Salud
- Personas con estado de inmunosupresión.
- Personas con enfermedad pulmonar crónicas EPOC, Asma en tratamiento con esteroides o enfermedades cardiovasculares en tratamiento.
- Personas con síntomas gripales (Malestar, fiebre y tos).
- Personas que hayan tenido contacto estrecho con un caso Covid-19 confirmado.

**Tu energía transforma y nos impulsa a ser mejores.**

#CuidándoteNosCuidamos

Lo que tú haces nos mueve.

25 años METRO DE MEDIELLAN



# Cartilla protocolo de bioseguridad Covid-19



Diseño de la cartilla con información resumida del protocolo de bioseguridad, para compartir con los **Servidores y proveedores** de manera digital para que sea un manual de consulta rápida.

Se enviará por correo electrónico y se publicará en la **Metronet**.





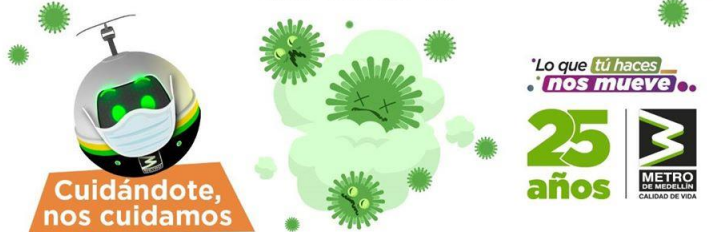
# Publicaciones en redes sociales

De resaltar que en todas nuestras redes hemos dado a conocer un personaje a través del cual se comenzaron a reforzar todos los pilares de la Cultura Metro, y especialmente, temas como el autocuidado y la corresponsabilidad con las medidas preventivas ante el Covid-19. La propuesta comunicativa ha tenido muy buena recepción entre los viajeros.

Desde el lunes 6 de abril el uso de tapabocas es obligatorio para poder viajar en la red Metro.



El uso de tapabocas en la red Metro reduce la probabilidad de contagio y propagación del Covid-19



¡Te queremos y te queremos bien!

En la red Metro, como en el colegio, tomemos distancia.



Usa el tapabocas



de cada viaje en la red Metro.

Si en la red Metro vas a viajar, con tiempo debes llegar.



Plan de continuidad del negocio garantizarán controles que pueden aumentar tu tiempo de viaje.





# Publicaciones en redes sociales



Twitter

Total de publicaciones: **193**  
Total seguidores: **336.138**



Instagram

Total de publicaciones: **67**  
Total seguidores: **329.500**



Facebook

Total de publicaciones: **159**  
Total seguidores: **325.261**



LinkedIn

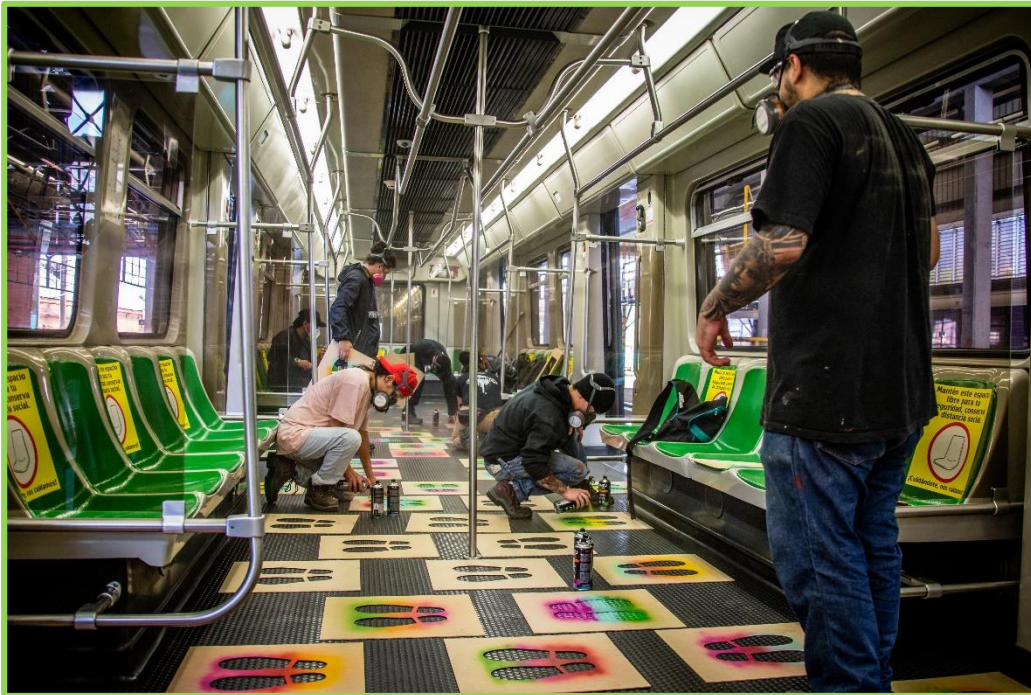
Total de publicaciones: **43**  
Total seguidores: **10.458**



YouTube

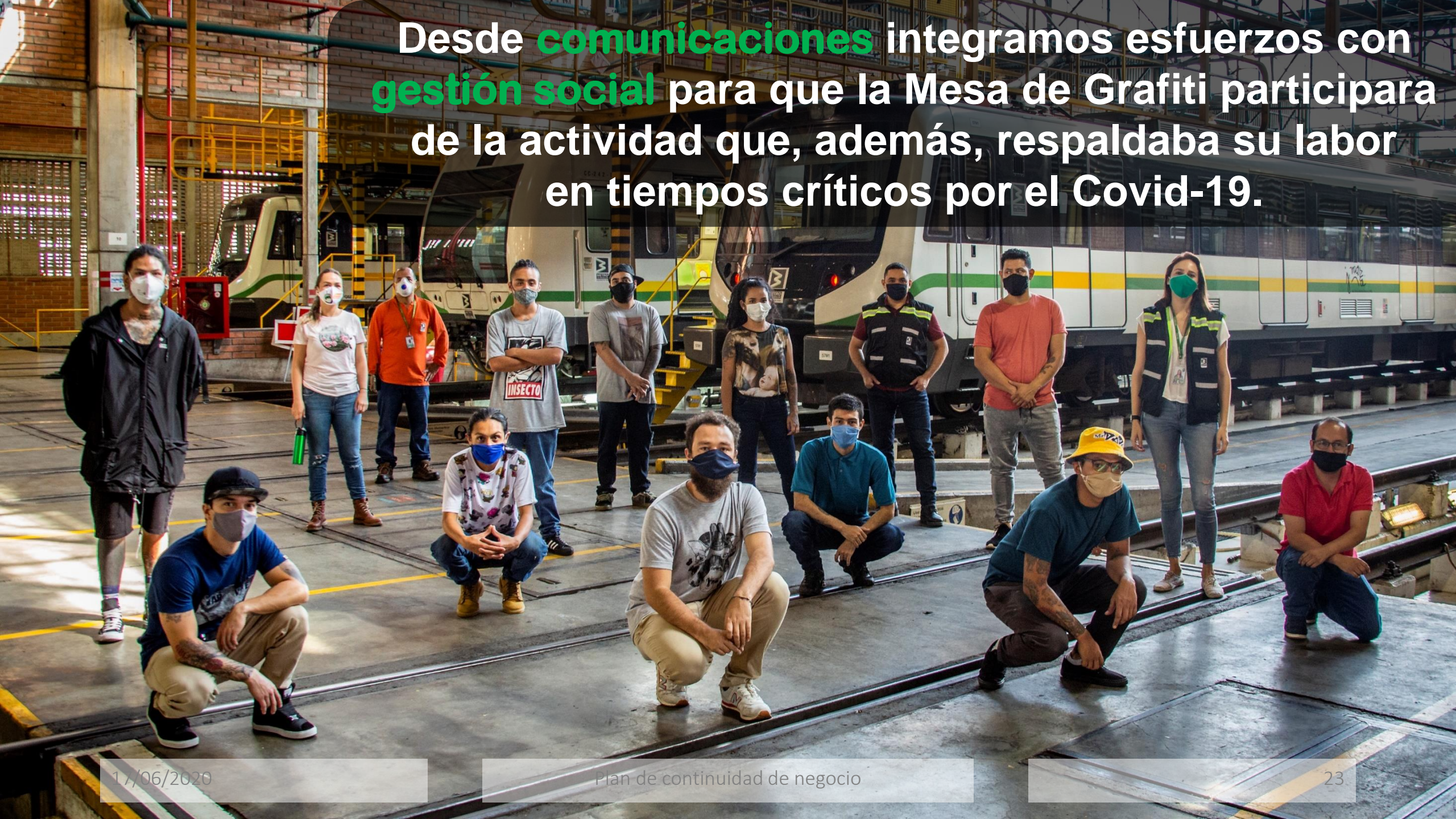
Total de publicaciones: **12**  
Total seguidores: **80.750**

# 114 coches de 38 unidades de trenes MAN se llenaron de color con 20.064 huellas pintadas por 10 artistas urbanos de Medellín.





Desde **comunicaciones** integramos esfuerzos con **gestión social** para que la Mesa de Grafiti participara de la actividad que, además, respaldaba su labor en tiempos críticos por el Covid-19.





## 2.3 Plan de Emergencias

# Plan de Emergencias

## Adaptación de la capacidad de emergencias

Dentro del marco del **Plan de prevención, preparación y respuesta a emergencias (GR 003)**, se han adoptado las medidas adicionales para garantizar la **protección de la integridad física y mental de las personas**, teniendo en cuenta **los usuarios, el personal Metro y los contratistas**. Igualmente continúa con las actividades para la protección del **medio ambiente y la infraestructura de la Empresa**.

Seguridad y salud en el Trabajo (SST) ha adoptado:

Regulación vigente entregada por el Ministerio de Salud y Gobierno Nacional.

# Ruta Cero en el marco de la Cultura Metro



**“Seguridad y  
cuidado”**

**no solo en el  
trabajo, sino en  
toda la sociedad**



17/06/2020

# Abordaje de posibles casos o casos confirmados Covid-19

Instrucción Administrativa 028, guía de actuación.

- Notificación inmediata al Líder – Transparencia y Control en la información (Información de Salud).
- Recolección información [saludmetro@metrodemedellin.gov.co](mailto:saludmetro@metrodemedellin.gov.co)
- Envío de información al Sistema de Salud.
- Aislamiento Restrictivo – Cuidados en Casa
- CoronaApp
- Limpieza y desinfección.

## ¿Qué hacer si tienes posibles síntomas de Covid-19?

Si tú o alguna persona de tu área (Servidor Empresa Metro, contratista o Proveedor) ha sido notificado de presentar Covid-19 o de ser una persona que presuntamente presenta Covid-19; estas son las instrucciones para el cuidado de la persona, la de su familia y de los compañeros de trabajo:



Informar inmediatamente a la Empresa, al Jefe de área o Supervisor del contrato, reportando las actividades laborales realizadas en los últimos catorce (14) días antes de recibir el diagnóstico, y de las personas de la Empresa o Proveedores que estuvieron en **Contacto estrecho** en este mismo lapso de tiempo.



El Jefe del área o Supervisor de contrato que recibió el reporte del caso confirmado o caso presunto (en estudio) de Covid-19, debe informar de inmediato al área de Administración de Riesgos a través del buzón [saludmetro@metrodemedellin.gov.co](mailto:saludmetro@metrodemedellin.gov.co).



La Empresa notificará a la ARL del Servidor o del Proveedor la ocurrencia del evento.



Cuando se define como **Contacto estrecho con un caso positivo de Covid-19**, estas deben **realizar autoaislamiento en el domicilio por 14 días** y serán responsables de notificar a la entidad de salud respectiva (EPS) de ser un **Contacto estrecho** con un caso positivo Covid-19

En caso de tener inquietudes o requerir asesoría en salud escribir al correo [saludmetro@metrodemedellin.gov.co](mailto:saludmetro@metrodemedellin.gov.co)

En el Metro estamos comprometidos con la seguridad y el cuidado

Tomado de: <https://www.minsalud.gov.co>

Lo que **tú** haces  
**nos mueve.**



## 2. Plan de Emergencias

### Adaptación de la capacidad de emergencias

#### Medidas adoptadas:

- Participación en **Comité Municipal** de Gestión de Riesgos y Desastres.
- Participación en **Puesto de Mando Unificado (PMU)** cuando es necesario.
- **Secretaría de Salud** de Medellín.
- Gerencia de la Emergencia para la **Gobernación de Antioquia.**



## 2.3. Plan de Contingencia

### a. Operación y Servicio

**Alamys**

Asociación Latinoamericana de  
Metros y Subterráneos



ADVANCING  
PUBLIC  
TRANSPORT

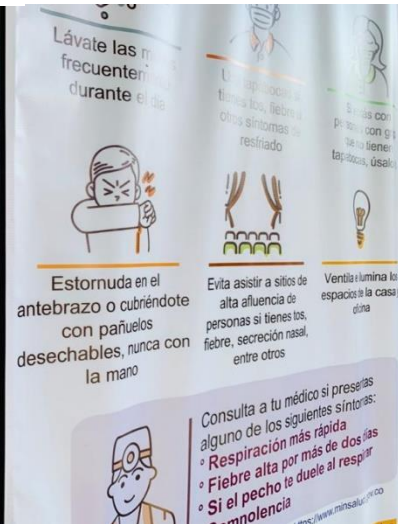
# Ruta del autocuidado

64

dispensadores de antibacterial en estaciones un consumo promedio en estaciones de

2700

litros al mes



41

Dispensadores en las diferentes instalaciones de la Empresa, para funcionarios

Cantidad personas impactadas del 10 al 20 de marzo	3.200 personas
Volantes entregados para replicar la información	8.000 volantes



# Puntos de lavados de manos



**METRO DE MEDALLIN CALIDAD DE VIDA**

**Sigue estos pasos para cuidar de ti y de los que te rodean.**

<p><b>0</b></p> <p>Mójete las manos con agua;</p>	<p><b>1</b></p> <p>Deposita en la palma de la mano una cantidad de jabón suficiente para cubrir todas las superficies de las manos</p>	<p><b>2</b></p> <p>Frota las manos entre sí;</p>
<p><b>3</b></p> <p>Frota la palma de la mano derecha contra el dorso de la mano izquierda entrelazando los dedos y viceversa;</p>	<p><b>4</b></p> <p>Frota las palmas de la mano entre sí, con los dedos entrelazados;</p>	<p><b>5</b></p> <p>Frota el dorso de los dedos de una mano con la palma de la mano opuesta, agarrándote de los dedos,</p>
<p><b>6</b></p> <p>Frota con un movimiento de rotación el pulgar izquierdo, atrápidolo con la palma de la mano derecha y viceversa;</p>	<p><b>7</b></p> <p>Frota la punta de los dedos de la mano derecha contra la palma de la mano izquierda, haciendo un movimiento de rotación y viceversa;</p>	<p><b>8</b></p> <p>Enjuégate las manos con agua;</p>
<p><b>9</b></p> <p>Seca tus manos con toalla desechable;</p>	<p><b>10</b></p> <p>Utiliza la misma toalla de papel para secar el grifo del agua.</p>	<p><b>11</b></p> <p>Ahora sí, tus manos están limpias.</p>

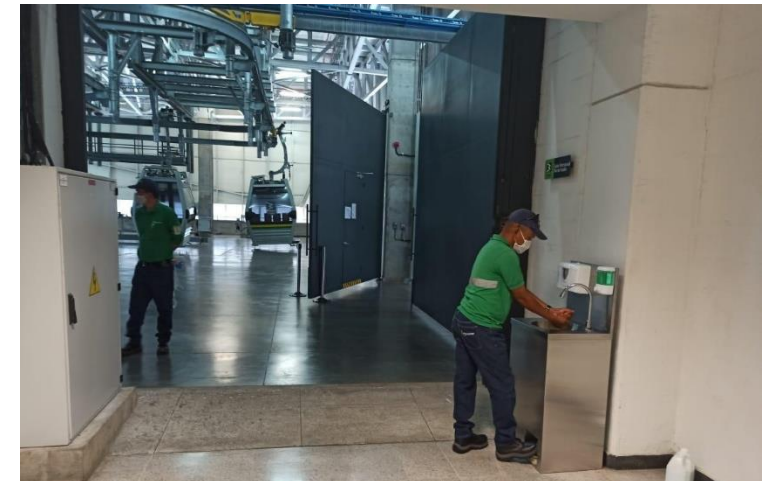
**familia** **Estar limpios y sanos está en nuestras manos.**

Comedor talleres

Buses



Almacén al Aire Libre



Estaciones



# Lavado y desinfección de plazoletas



Realizado en las estaciones:  
EST – JAV – IND – SAA – PRA – MAD – BEO



Producto usado: Detergente biodegradable



**2** vehículos por plazoleta



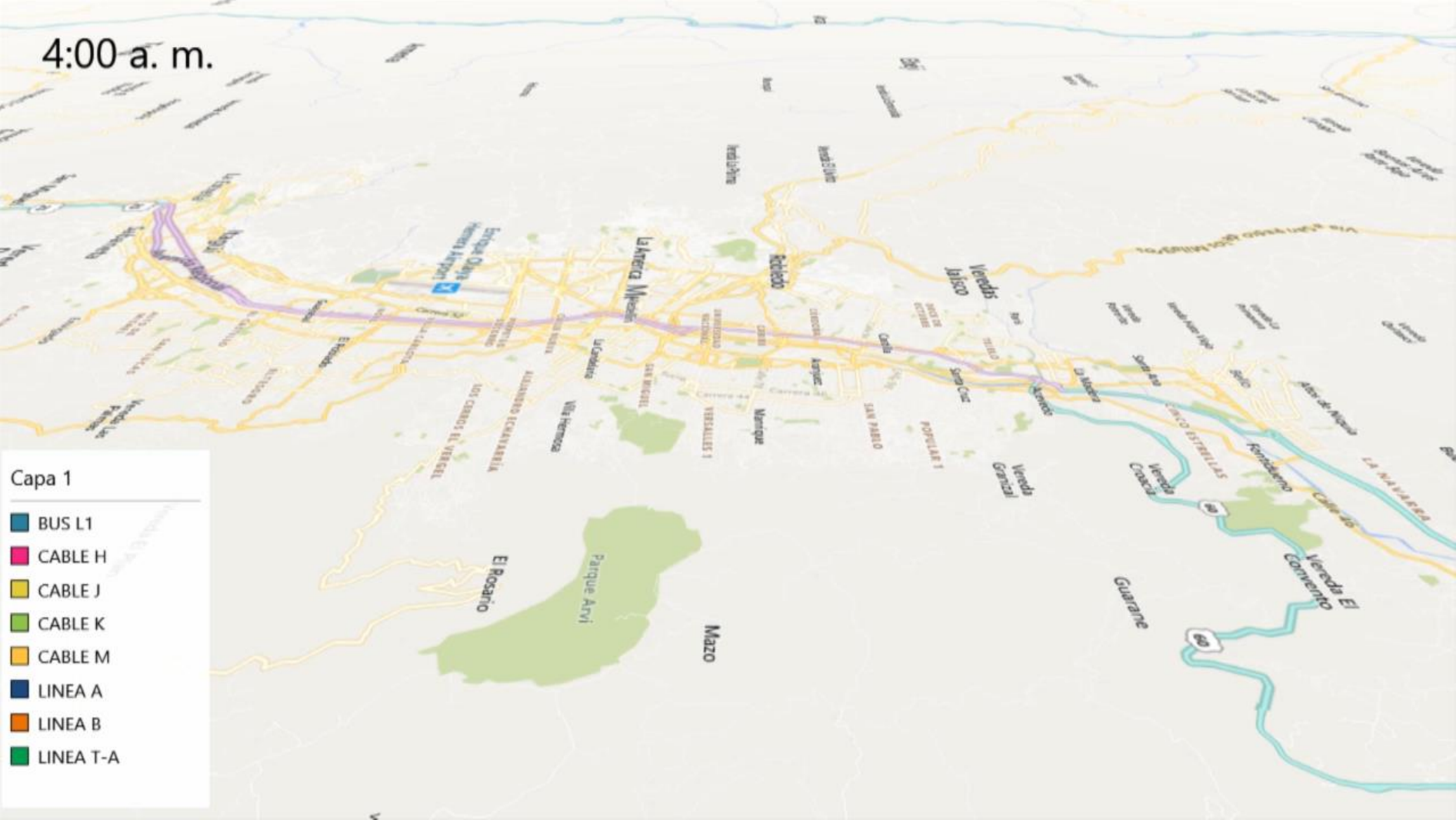
Apoyo de **8** personas del servicio de aseo de la Empresa



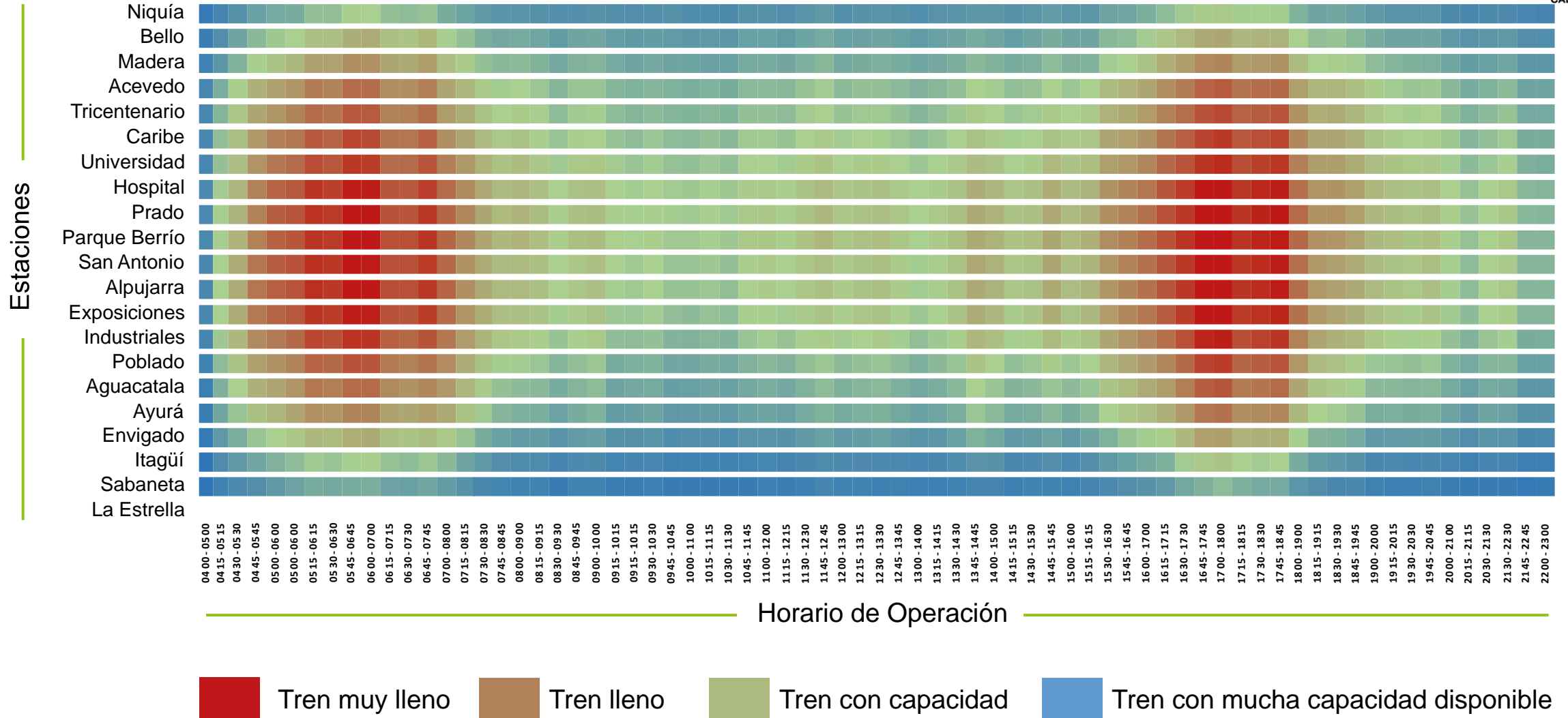
# Operación y servicio

**¿Cómo no superar el 35% de ocupación autorizado por el Gobierno nacional para los sistemas de transporte?**

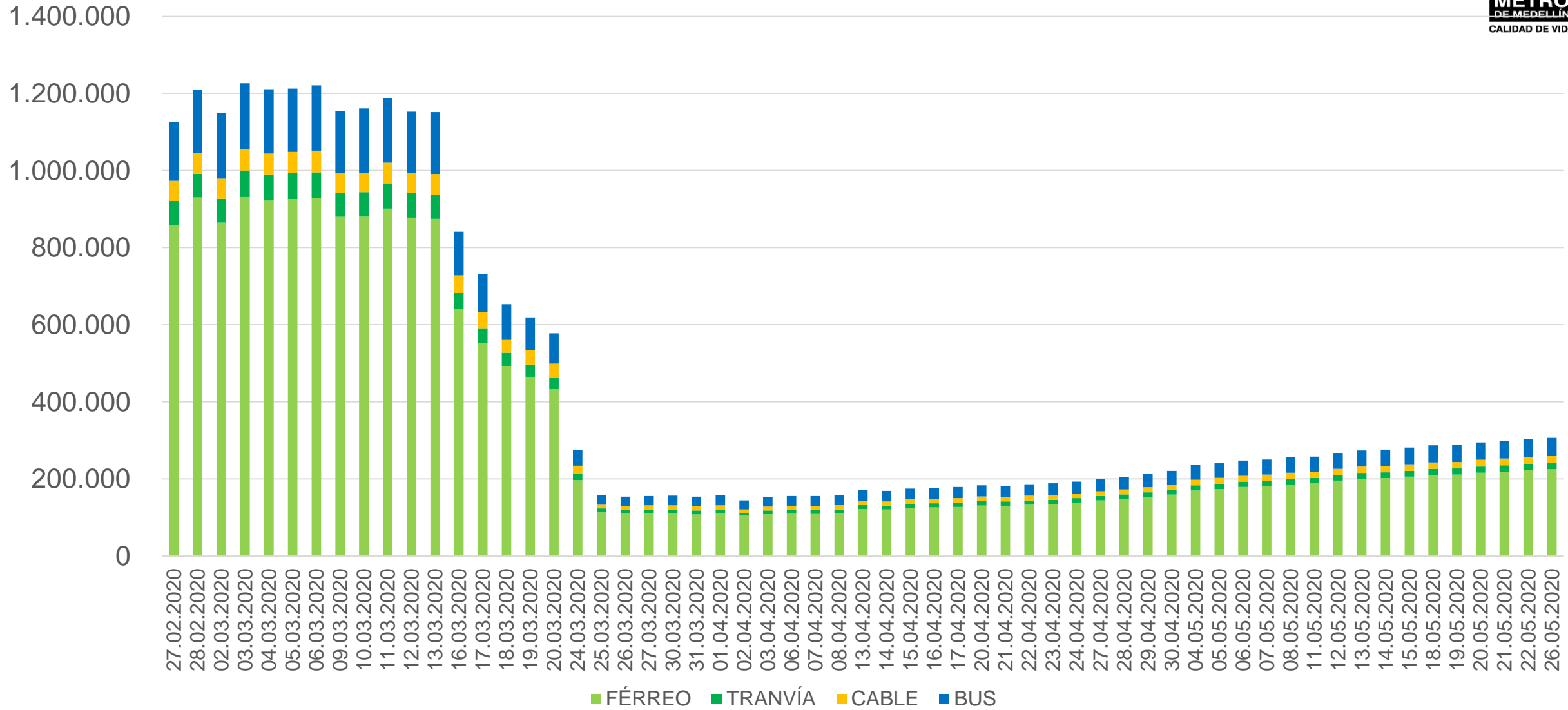
# Flujo de pasajeros por estaciones en el día



# Ocupación día típico laboral – Línea A

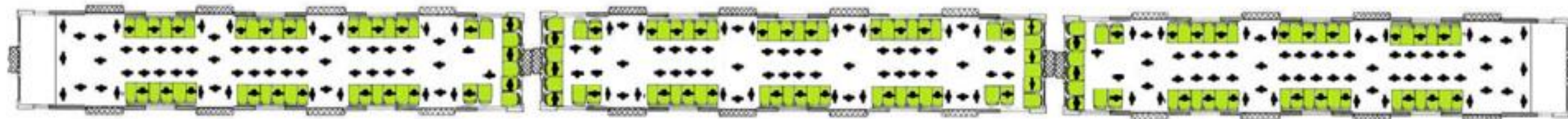


# Pasajeros días Laborales





# Esquema de vehículos en aislamiento inteligente Trenes



CM1: 111

CR: 116

CM2: 111

## Capacidad al 35% a 7pas/m<sup>2</sup>:

- **CM1 y CM2:** 23 sentados y 88 de pie = 111.  
Total: 222 pasajeros.
- **CR:** 28 sentados y 88 de pie. Total: 116 pasajeros.

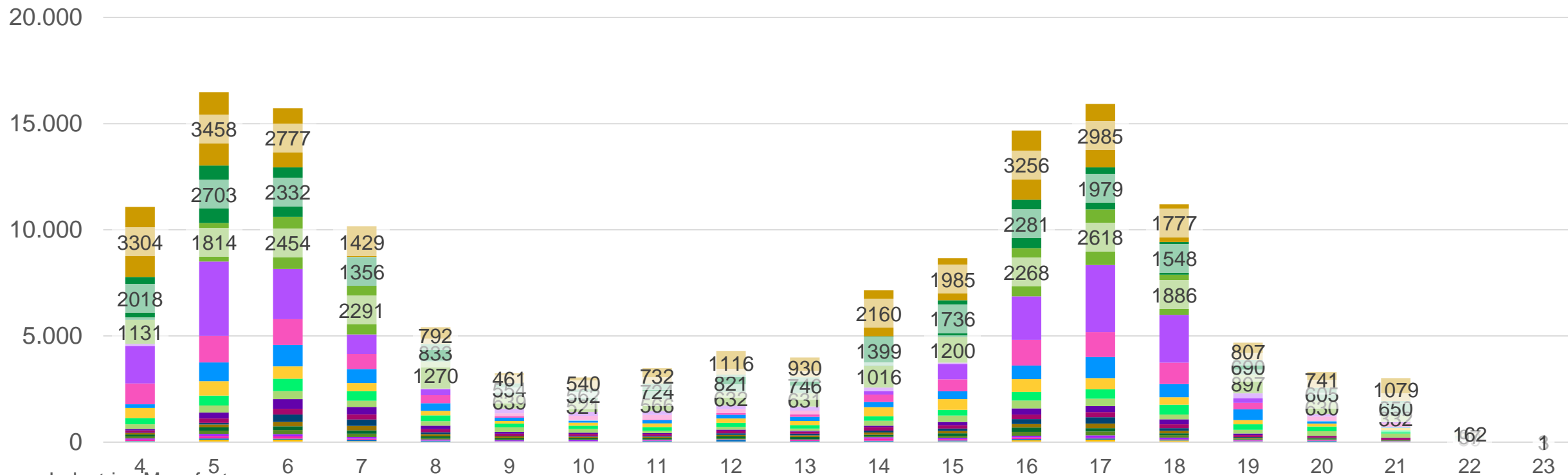
**Total: 338  
pasajeros**

## Sin restricciones (100%) a 7pas/m<sup>2</sup>:

- **CM1 y CM2:** 23 sentados y 294 de pie = 317.  
Total: 634 pasajeros.
- **CR:** 28 sentados y 203 de pie. Total: 331 pasajeros

**Total: 965  
pasajeros**

# Ingreso por Hora – Sectores Económicos - 26.05.2020



- Industrias Manufactureras
- Actividades De Servicios Administrativos Y De Apoyo
- Comercio Al Por Mayor Y Al Por Menor; Reparación De Vehículos Automotores Y Motocicletas
- Construcción
- Actividades Profesionales, Científicas Y Técnicas

# Propuesta de escalonamiento de horarios en la ciudad-región

En articulación con la **Gobernación de Antioquia y la Alcaldía de Medellín,**

- Para facilitar el distanciamiento físico como medida de prevención del Covid-19,
- Cumplimiento del 35% permitido por el gobierno nacional.



Andrea viajó aquí a las 8:00 a. m.

Carlos lo hizo a las 9:00 a. m.

y María a las 10:00 a. m.

Todos iban para su trabajo.

Cuando las empresas escalonan sus horarios, facilitan el distanciamiento físico. Los servidores públicos de la Alcaldía de Medellín y la Gobernación de Antioquia daremos el primer paso en los **horarios por la vida.**



METRO DE MEDELLÍN CALIDAD DE VIDA | Alcaldía de Medellín | GOBERNACIÓN DE ANTIOQUIA | UNIDOS

# Esquema de estaciones Aislamiento inteligente



## Ingreso, espera y orientación

Se plantea la idea general de realizar un **distanciamiento de un metro**, direccionar a los usuarios en los diferentes momentos del **Ciclo del Servicio**, con anillos para la verificación y control:

Anillo Exterior en Puertas de Acceso



**Policía Metro**

Anillo Intermedio en Torniquetes



**Personal de Vigilancia Privada  
y Auxiliar de Policía**

Anillo Interior en Plataforma



**Personal Operativo (OES/AOES)**

Apoyo al Interior de los Medios de Transporte



**Personal de Vigilancia Pública**

Para facilitar el cumplimiento de estos anillos en las estaciones, se cuenta con elementos como rompefilas, vallas y maletines. No obstante, los esquemas de organización y distribución de flujos que se han incorporado en las estaciones en el marco del equipo de afluencia y capacidades se conserva.



# Ciclo del servicio Metro de Medellín





# Ciclo del servicio Metro de Medellín





# Ciclo del servicio Metro de Medellín





# Ciclo del servicio Metro de Medellín





# Ciclo del servicio Metro de Medellín





# Ciclo del servicio Metro de Medellín





# Ciclo del servicio Metro de Medellín



## 2.4 Plan de Contingencia financiero

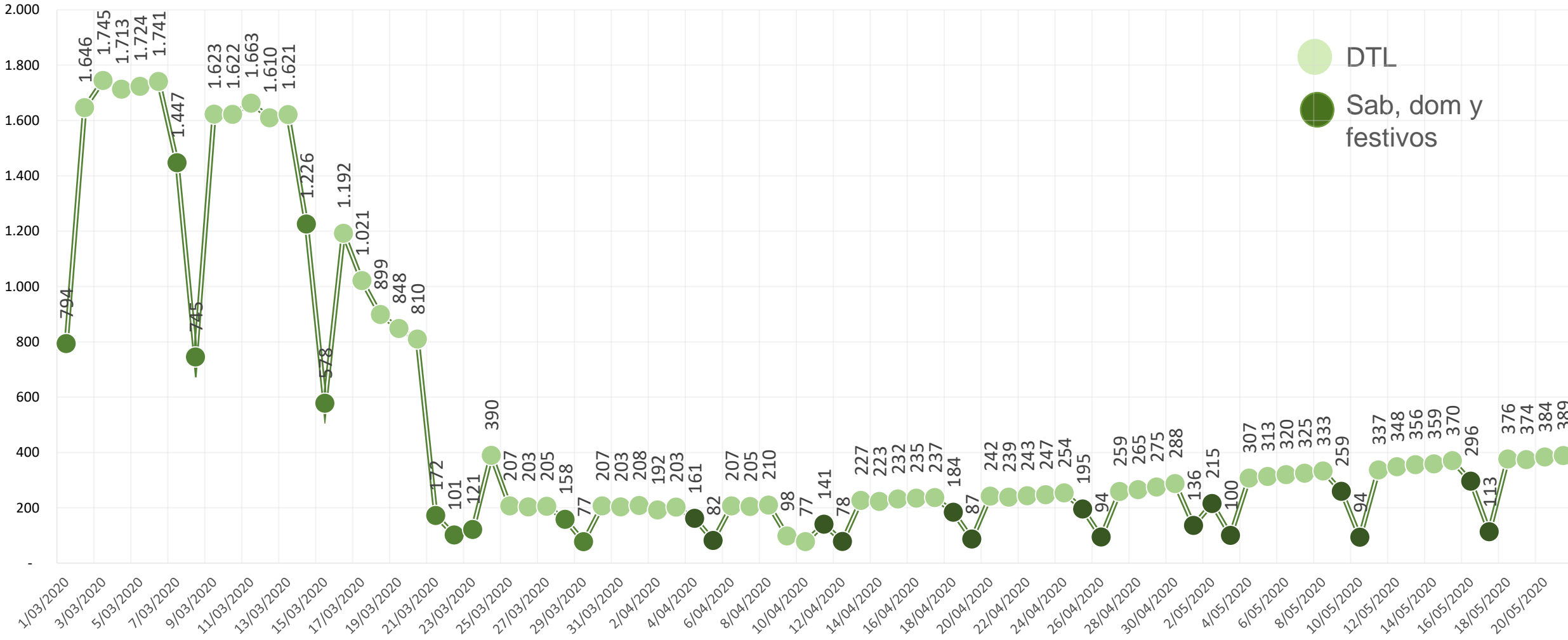
Es un componente de sostenibilidad crítico, pues los ingresos se han afectado en un 80%



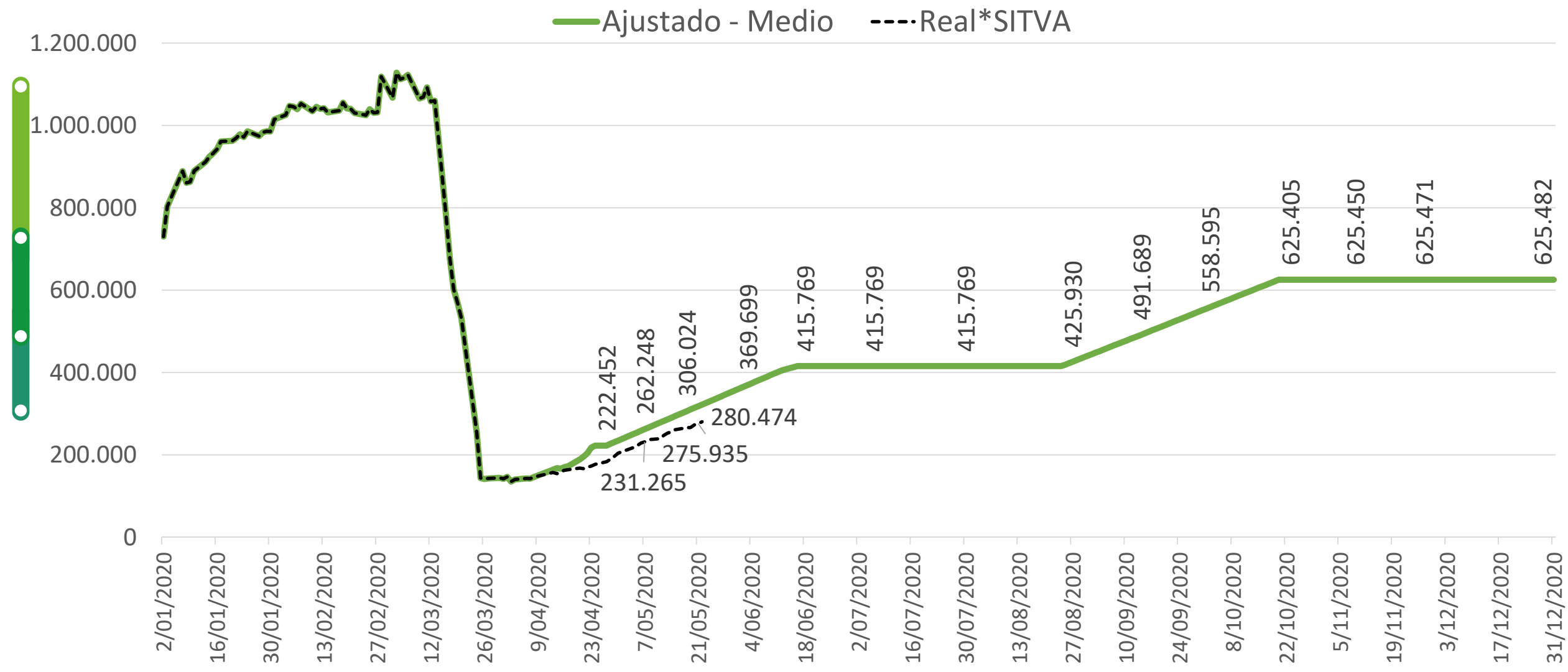
# Comportamiento de los ingresos por usos en el Metro de Medellín



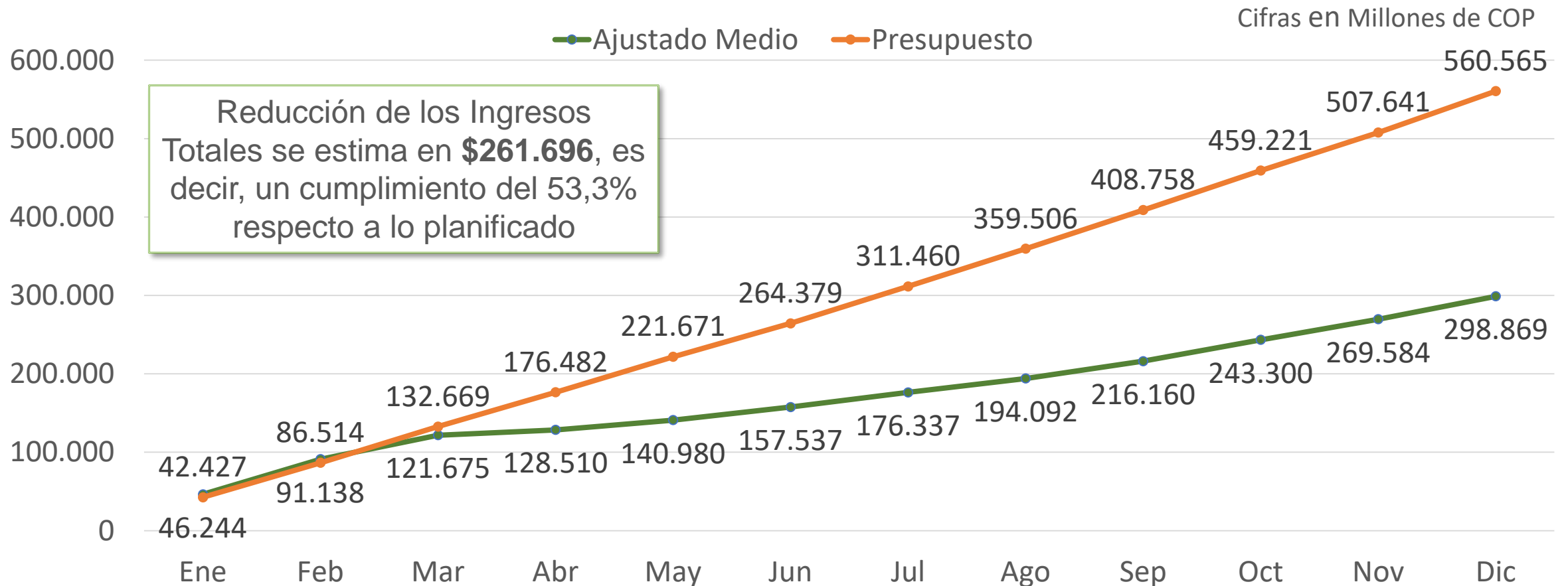
Cifras en Millones de COP



# Escenarios de proyección comportamiento Viajes SITVA Día Típico Laboral (DTL)



# Ingresos por Servicio de Transporte 2020 Acumulados (Sin Arví)



**Nota:** Esta proyección de ingresos por servicio de transporte **no incluye** los ingresos generados por el cable turístico Arví (Línea L).

# Plan de Continuidad Financiera

## Medidas de Corto Plazo:

- ✓ **Recortes y aplazamientos de egresos** planificados en el año 2020. (\$ 167.349MM)
- ✓ **Negociación con EPM para pago del suministro de energía, de GNV y servicios públicos.** (2 Meses \$6.000MM aprox)
- ✓ **Negociación con la banca local para suspensión de servicio de deuda.** (\$37.682MM)
- ✓ **Liberación de recursos internos, destinados al programa de vivienda y fondo seguros.** (\$15.296MM)
- ✓ **Devolución de saldos a favor de Impuesto de renta – DIAN.** (\$6.447MM)
  
- Creación de un FET para el SITVA con una porción de los recursos del fondo metropolitano de transporte creado en el 2019.
- Negociación con Gobierno Nacional para exoneración del gravamen a los movimientos financieros (GMF).
  
- ✓ **Medidas adoptadas**



# Plan de Continuidad Financiera

## Medidas de Mediano Plazo:

- ✓ **Congelación de tasa superintendencia de Transporte**
  - Acceder a recursos del FOME (Dec. 444 de 2020 - Min. de Hacienda)
  - Exoneración de ICA y predial por parte de los municipios del Valle de Aburrá.
  - Aporte de recursos ordinarios Alcaldía de Medellín
  - Aporte de recursos ordinarios Gobernación de Antioquia
  - Aplazamiento de pago de parafiscales
  - Eliminación sobretasa de energía
  - **Financiación de trenes y tranvías por parte del gobierno regional o nacional**

## Medidas de Largo Plazo:

- Créditos blandos con la banca multilateral
- Fondo Nacional para SITM
- Modificación del Acuerdo de pago con la Nación

## 3. Retos y desafíos

¿Cómo recobrar la confianza de nuestros usuarios?

¿Cómo recuperar los usuarios perdidos a causa del Covid 19?

# POSIBLES ESCENARIOS

- ✓ No vemos un horizonte claro más allá del **segundo semestre de 2021**
- ✓ La luz después del túnel puede ser **la vacuna eficaz**
- ✓ Así haya una vacuna no volveremos **a la vida pre crisis**
- ✓ El covid 19 se quedará y veremos adaptaciones en **un nuevo entorno: nuevos comportamientos sociales y patrones de movilidad, alto desempleo**
- ✓ ¿Qué sucedería si hay **rebrotos y nuevas oleadas**? Endurecer medidas, tire y afloje
- ✓ La gente buscaría **otros medios de transporte** si el TP no se flexibiliza (Bicis, motos, carro particular)
- ✓ **El miedo al contagio** evita el uso del transporte público

# ESTRATEGIAS A LARGO PLAZO

- ✓ Continuar con el avance de **proyectos de infraestructura**: Metro de la 80 y Ferrocarril de Antioquia
- ✓ **Expansión de la oferta** (más alternativas para la movilidad)
- ✓ **Integración multimodal** (tarifaria, física, operativa)
- ✓ La **digitalización**- Teletrabajo, e-learning.
- ✓ **Agilización de procesos** y estructuras



# ¡Gracias!



metrodemedellin



Lo que tú haces  
**nos mueve**



**METRO**  
DE MEDELLÍN

CALIDAD DE VIDA